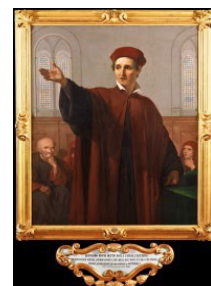


OGGETTO: Attivazione di incarico di manutenzione ordinaria delle opere di interesse artistico e culturale esposte al Museo dell'Istituto degli Innocenti di Firenze

ALLEGATO – Elenco opere museali sottoposte a manutenzione ordinaria

PERCORSO STORIA

- 1 Scultore fiorentino
Busto di Cione di Lapo Pollini
seconda metà del XVI secolo
terracotta policromata; cm 61 × 57 × 25
- 2 Scultore fiorentino
Busto di sant'Antonino Pierozzi
seconda metà del XVI-inizi del XVII secolo gesso e
cartapesta policromati; cm 41 × 44 × 26
- 3 Lapidista fiorentino
Stemma dell'Arte della Seta 1336
pietra forte; cm 76 × 46
- 4 Giuseppe Bezzuoli (1784-1855) *Leonardo
Bruni promuove la fondazione dell'Ospedale
degli Innocenti 1845-1846* olio su tela; cm 140
× 60
- 5 Pittore fiorentino
Ritratto di Vincenzo Borghini XIX secolo olio su
tavola; cm 77 × 62
- 6 Giovan Battista Naldini (Fiesole 1535-1591) *Deposizione
con Maria Maddalena e Nicodemo 1566* circa
affresco su terracotta; cm 61,5 × 62



- 7 Giovan Battista Sermei (Fiesole 1572-Firenze 1605)
Vergine 1605-1606 circa
marmo; cm 66 × 59 × 35



- 8 Leopoldo Martellini (Firenze 1819-1855)
Ritratto di Roberto Antinori 1844 olio su
tela; cm 87 × 67



- 9 Pittore fiorentino
Ritratto di Pietro Leopoldo d'Asburgo Lorena 1765-1790? olio
su tela; cm 76 × 61



- 10 Corrado Sarri (Firenze 1866-1944)
Ritratto di Carlo Michelagnoli 1900 olio
su tela; cm 106 × 86



- 11 Lorenzo Bartolini (Savignano di Prato 1777-Firenze
1850); Clemente Papi (Firenze 1803-1875)
Busto di Leopoldo II d'Asburgo Lorena 1846 bronzo;
cm 60 × 31 × 20



- 12 Baccio da Montelupo,
(attribuito Bartolomeo Sinibaldi, Montelupo 1469 circa-
Firenze 1537 circa)
Putto in fasce, emblema dell'Ospedale degli Innocenti
1515-1518
pietra serena; cm 102 × 57 × 23



- 13 Lapidida fiorentino
Putto in fasce, emblema dell'Ospedale degli Innocenti
1557
pietra serena; cm 58 × 58 × 8,5



- 14 Scultore toscano
Putto in fasce, emblema dell'Ospedale degli Innocenti
fine del XVI-inizi del XVII secolo pietra
serena; cm 51 × 34 × 16



- 15 Lapidida fiorentino
Putto in fasce, emblema dell'Ospedale degli Innocenti
1842
marmo; cm 52 × 26 × 13



- 16 Pittore fiorentino
Madonna degli Innocenti, metà del XVI secolo
tempera su tela; cm 149 × 90



- 17-18 Marco della Robbia-Fra Mattia (Firenze 1468-
Montecassiano, Macerata post 1532) *Madonna in
adorazione; San Giuseppe*
1500 circa
terracotta policromata; cm 125 × 60 × 45; 110 × 70 × 72



PERCORSO ARTE – GALLERIA D'ARTE

- 19 Simone di Francesco Talenti
(Firenze 1330/1335, documentato nel 1357-1383)
San Giovanni Evangelista 1377
marmo; cm 219 × 66 × 43



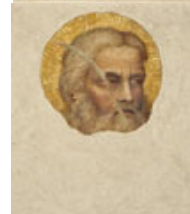
- 20 Scultore fiorentino
Crocifisso 1340-1350 circa
legno intagliato e dipinto; cm 160 × 120 × 28,5



- 21-22 Giotto di Maestro Stefano; documentato
1368-1369)
Testa di santo giovane 1350-1355 affresco
staccato;
cm 39,5 × 21; cm 24 × 23,5



- Testa di santo vecchio* 1350-1355 affresco
staccato;
cm 39,5 × 21; cm 24 × 23,5



- 23 Cenni di Francesco di ser Cenni (attivo in Toscana 1369- 1415
circa)
Madonna del latte 1395-1400 circa affresco
staccato; cm 112,5 × 72 × 6



- 24 Francesco (Firenze, notizie dal 1380 al 1400 circa) *Madonna
col Bambino in gloria fra i santi Caterina d'Alessandria (?),
Giovanni Battista, Maria Maddalena,
Giovanni Evangelista (?) e quattro angeli*
fine del XIV-inizi del XV secolo
tempera su tavola; cm 99 × 56



- 25 Maestro della Madonna Straus (Ambrogio di Baldese?;
Firenze, attivo fine del XIV-inizi del XV secolo)
*Incoronazione della Vergine con i santi Michele
arcangelo e Maria Maddalena* 1405 circa tempera su
tavola; cm 131 × 72



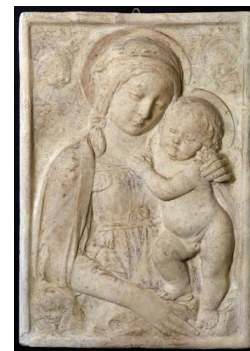
- 26 Giovanni del Biondo (Firenze, notizie dal 1356 al 1398)
Annunciazione con i santi Nicola di Bari e Antonio Abate
1372-1376
tempera su tavola; cm 240 × 205



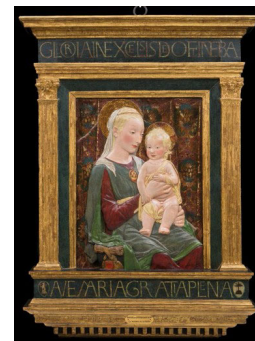
- 27 Giovanni di Francesco Toscani (Firenze 1372-1430) *Madonna
col Bambino; San Girolamo; Santa Caterina d'Alessandria;
Angelo annunziante; Crocifissione con i dolenti; Vergine
annunziata* (fronte); *Cristo in pietà; Angeli; patera* (retro)
1410-1415 circa
tempera su tavola (fronte), tempera monocroma su tavola
(retro); cm 160,5 × 168
(*Madonna col Bambino*, deposito del Polo Museale della
Toscana, inv. 1890/4653)



- 28 Da Benedetto da Maiano (Firenze 1442-1497)
Madonna col Bambino dopo il 1470
stucco; cm 56,5 × 38,5



- 29 Da Antonio Rossellino (Firenze 1427-1479);
policromatura: Maestro della Natività di Castello,
attribuita (Firenze, attivo 1445-1474)
Madonna col Bambino 1462-1463 circa
stucco policromato e dorato;
cm 68,5 × 50,5;
cm 130 × 91 (tabernacolo ligneo)



30 Luca della Robbia (Firenze 1399/1400-1482)
Madonna col Bambino 1445-1450 circa terracotta
 invetriata; cm 76 × 58



31 Sandro Botticelli (Alessandro Filipepi; Firenze 1445- 1510)
Madonna col Bambino e un angelo 1465 circa
 tempera su tavola; cm 69 × 64



32 Agnolo di Polo (Firenze 1470-Arezzo 1528)
Maria Maddalena penitente primo quarto del XVI secolo
 terracotta dipinta; cm 163 × 60 × 39



33 Benedetto Buglioni (Firenze 1461 circa-1521) *Incoronazione
 della Vergine con i santi Domenico e Francesco* 1520
 terracotta invetriata; cm 197 × 127 × 18



34 Ambito di Domenico Ghirlandaio (Firenze 1449-1494)
Madonna col Bambino tra due serafini 1485 circa affresco
 staccato; cm 96 × 89
 Maestro dell'Epifania di Fiesole (attivo a Firenze, ultimo quarto
 del XV secolo)
*Cristo benedicente tra cherubini e serafini, sant'Andrea, san
 Dionigi* ultimo quarto del XV secolo
 tavola; cm 171 × 171



- 35 Cerchia di Mariotto Albertinelli (Firenze 1474-1515) *Madonna col Bambino e un angelo* fine del XV-inizi del XVI secolo
tempera su tavola; cm 75 × 56,5



- 36 Pittore dell'Italia centrale
Madonna del velo (Sacra Famiglia), da Raffaello XVI secolo
tavola; cm 144 × 115



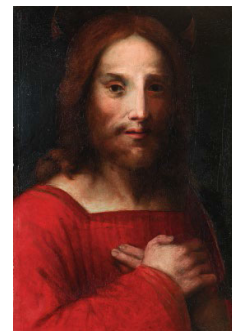
- 37 Jacopino del Conte
(Firenze 1510/1513-Roma 1598) *Madonna degli Innocenti* 1530-1535 circa tempera su tela; cm 140 × 90



- 38 Pier Francesco di Jacopo Foschi (Firenze 1502-1567)
Madonna col Bambino e due angeli 1530 circa olio su tavola; cm 105 × 82



- 39 Poppi (Francesco Morandini; Poppi 1544 circa-Firenze 1597) o
Vincenzo Ulivieri (Firenze 1565 circa-1600 circa)
Redentore 1560-1580
tavola; cm 48 × 32



40 Pittore fiorentino
San Sebastiano, da Andrea del Sarto seconda metà del XVI secolo
olio su tavola; cm 77 × 62



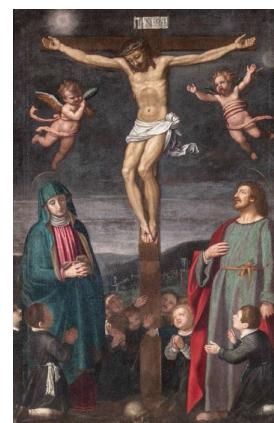
41 Poppi (Francesco Morandini; Poppi 1544 circa-Firenze 1597)
Madonna in trono col Bambino e angeli, venerata dalle nocentine 1565-1566
olio su tavola; cm 177 × 117



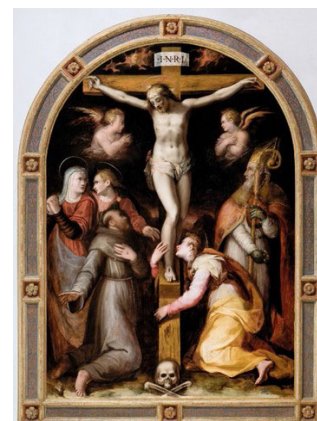
42 Giovan Battista Naldini (Fiesole 1535-1591) *Deposizione con le Pie donne, Nicodemo, Giuseppe d'Arimatea, san Girolamo e due santi Innocenti* 1566 circa affresco su terracotta; cm 57 × 71



43 Pittore fiorentino
Crocifissione con la Madonna, san Giovanni e nocentini in preghiera
fine del XVI-inizi del XVII secolo olio su tela; cm 235 × 155



44 Poppi (Francesco Morandini; Poppi 1544 circa-Firenze 1597) e Vincenzo Ulivieri (Firenze 1565 circa-1600 circa) *Crocifissione con la Maddalena, la Madonna, san Giovanni, san Francesco e san Nicola di Bari*
1580-1590
olio su tavola; cm 202 × 137



45 Vincenzo Ulivieri (Firenze 1565 circa-1600 circa)
Compianto sul Cristo morto 1586 olio
su tavola; cm 209 × 196



46 Filippo Latini (Firenze 1604-1660)
Annunciazione 1659
olio su tela; cm 234 × 175



47-48 Andrea della Robbia
Putti in fasce, 1488 ca.
Terrecotte invetriate



49 Domenico Ghirlandaio (Domenico Bigordi; Firenze 1449-1494); David Ghirlandaio (David Bigordi; Firenze 1451-1523); Bartolomeo di Giovanni (documentato a Firenze dal 1488-Firenze 1501) *Adorazione dei Magi* 1488-1489
tempera e olio su tavola; cm 285 × 240



50 Bartolomeo di Giovanni (documentato a Firenze dal 1488-Firenze 1501)
Martirio di san Giovanni Evangelista; Annunciazione; Sposalizio della Vergine; Compianto; Presentazione al Tempio; Battesimo di Cristo; Sant'Antonino consacra la chiesa degli Innocenti 1488
tempera e olio su tavola; cm 23 × 54; 23 × 58; 23 × 53; 23 × 52; 23 × 51; 23 × 53; 23 × 59



51 Piero di Cosimo (Firenze 1462-1522)
Madonna in trono col Bambino e i santi Pietro, Giovanni Evangelista, Elisabetta d'Ungheria (?), Caterina d'Alessandria e angeli 1493
tempera su tavola; cm 203 × 198



- 52 Neri di Bicci (Firenze 1418-1492)
Incoronazione della Vergine con i santi Lucia, Caterina d'Alessandria, Bartolomeo e Filippo 1460-1461 tempera su tavola; cm 136,9 × 142



CORETTO DELLE DONNE - TABERNACOLI

- 53 *Tabernacolo dell'Immacolata Concezione*
 XIX secolo
 legno intagliato e dorato, terracotta policromata; cm 80 × 31 × 21 (scultura)

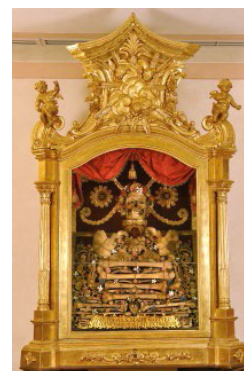


- 54-55 *Tabernacolo della Madonna col Bambino detta Madonna dei coralli* fine XVIII-inizi XIX secolo
 legno intagliato e dorato, sete, filati metallici, cartapesta, paglia, garze di cotone, gesso e colla, filo di ferro, corallo, oro, smalti, pietre; h cm 78 (Madonna); h cm 21 (Bambino)



Tabernacolo dell'Ecce Homo fine XVIII-inizi XIX secolo
 legno intagliato e dorato, cartapesta, stoffa, gesso e colla; fiori: cotone, carta, cartoncino, filo di ferro, base lignea policromata; collana in corallo con vari *ex voto* metallici a forma di cuore; cm 58 × 30 × 24 (*Ecce Homo*)

- 56 *Tabernacolo di San Mario* metà del XVIII secolo
 legno intagliato e dorato, reliquie, tessuti applicati, fiori di carta; cm 110 × 72 × 32 (reliquiario)



- 57 *Madonna col Bambino, detta Madonna del Carmine*
fine del XVIII-inizi del XIX secolo
legno, taffetà, seta operata, tulle, tela di cotone, trine in lino,
galloni in filati metallici, legno, gesso, cartapesta; h cm 64,5
(Madonna); h cm 23 (Bambino)



- 58 *Tabernacolo di San Nicola* metà del XVIII secolo seta,
cotone, filati metallici, argento, lino, cartapesta, metalli,
carta, legno, terracotta;
h cm. 67,5 (san Nicola senza mitria); h cm
7 (bambini); h cm 10,5 (angelo); cm 8 ×
44,5 × 28 (base lignea)



- 59 *Tabernacolo con presepe* XIX secolo
legno, lino, cotone, seta, filati metallici, legno, gesso,
cartapesta; cm 123 × 42 × 62 (Madonna);
cm 141 × 47 × 37 (san Giuseppe); cm 23 × 26,5 × 37
(bue); cm 32,5 × 26,5 × 39 (asino)



- 60 *Tabernacolo con presepe* fine del XVIII-inizi del XIX
legno, lino, cotone, seta, ferro, legno, cartapesta, cera,
terracotta, gesso, vimini, carta;
cm 70 × 36,3 × 26 (Madonna); cm 68 × 37 × 25
(san Giuseppe); cm 14 × 6 × 5 (Bambino); cm 19 × 10 × 9
(culla); cm 12,5 × 13,5 × 6,5 (bue); cm 12 × 14,5 × 6,5
(asinello)



- 61 *Tabernacolo con Crocifissione*
fine del XVIII-inizi del XIX secolo
seta, cotone, lino, filati metallici, cera, legno, cartapesta,
stucco, piume, carta dorata a sbalzo, stagnola; cm 84 × 32,5
(Croce di Cristo);
cm 60 × 19 (Croci dei ladroni); h cm 22 (Cristo); h cm 21
(ladroni); h 30 cm circa (altre figure)

